

ŽÁKOVSKÝ PRŮVODCE MATURITNÍ ZKOUŠKOU

JARNÍ ZKUŠEBNÍ OBDOBÍ 2015

CO V PRŮVODCI NAJDETE?

1.	ZÁKLADNÍ INFORMACE K MATURITNÍ ZKOUŠCE	2
	✓ KATALOGY POŽADAVKŮ	2
	✓ ZÁKLADNÍ DOPORUČENÍ.....	2
	✓ POVOLENÉ POMŮCKY	3
	✓ DIDAKTICKÝ TEST	3
2.	PŘEDMĚTY A DÍLČÍ ZKOUŠKY	6
	✓ ČESKÝ JAZYK A LITERATURA	6
	✓ MATEMATIKA	10
	✓ MATEMATIKA+ V PROFILOVÉ ČÁSTI MATURITNÍ ZKOUŠKY	12
	✓ CIZÍ JAZYK	12
	✓ PŘIZNANÉ UZPŮSOBENÍ PODMÍNEK KONÁNÍ MZ.....	20
3.	HODNOCENÍ MATURITNÍ ZKOUŠKY A ZNÁMKY	20
	✓ KDYŽ VYKONÁTE MATURITNÍ ZKOUŠKU ÚSPĚŠNĚ?	20
	✓ CO KDYŽ NEUSPĚJETE V ŘÁDNÉM TERMÍNU?.....	21
	✓ CO KDYŽ SE NEMŮŽETE KE ZKOUŠCE DOSTAVIT?	21
	✓ PŘEVOD BODŮ NA ZNÁMKU A CELKOVÝ PROSPĚCH	22
4.	PO ZKOUŠKÁCH	23
	✓ VÝPIS – PROTOKOL – VYSVĚDČENÍ.....	23
	✓ ŽÁDOST O PŘEZKOUMÁNÍ PRŮBĚHU A VÝSLEDKU ZKOUŠKY	24
5.	VÝSLEDKOVÝ PORTÁL ŽÁKA.....	25
6.	DALŠÍ ZDROJE INFORMACÍ A UŽITEČNÉ ODKAZY	26

1. ZÁKLADNÍ INFORMACE K MATURITNÍ ZKOUŠCE

Od roku 2011 se maturitní zkouška skládá ze dvou částí – společné a profilové. Pro získání maturitního vysvědčení musíte úspěšně složit povinné zkoušky obou těchto částí. V Průvodci se budeme zabývat převážně částí společnou, v jejímž rámci musí maturant úspěšně vykonat 2 povinné zkoušky a může konat až 2 zkoušky nepovinné. Profilová část je primárně v kompetenci ředitelů jednotlivých středních škol a o její organizaci a průběhu Vás tedy musí informovat Vaše škola. Na složení maturitní zkoušky má každý žák celkem 3 pokusy. První pokus je řádný a zbylé dva opravné. Důležité také je, že maturitní zkoušku musí žáci vykonat nejpozději do 5 let od data ukončení posledního ročníku středoškolského studia.

KATALOGY POŽADAVKŮ

Rozsah požadavků na vědomosti a dovednosti, které mohou být ověřovány v rámci společné části maturitní zkoušky, vymezují [katalogy požadavků platné pro školní rok 2014/2015](#). Naleznete zde nejen základní specifikace dílčích zkoušek z ČJL a cizích jazyků, ale jejich nedílnou součástí je příloha s ukázkami testových úloh, zadání písemné práce nebo pracovní list k ústní zkoušce.

ZÁKLADNÍ DOPORUČENÍ

- **Přijďte včas!** V učebně buďte přítomni nejpozději 15 minut před vlastním zahájením zkoušky. Nechte si raději časovou rezervu. Pozdní příchod nejen zdržuje a ruší ostatní, ale může být důvodem nepřipuštění ke zkoušce.
- **Nezapomeňte** si vzít průkaz totožnosti opatřený fotografií, tedy občanský průkaz nebo cestovní pas. Bez průkazu totožnosti Vás zadavatel nemusí ke zkoušce připustit.
- **Před zkouškou si „odskočte“.** Odchod na toaletu během zkoušky je sice možný, ale návrat zpět už ne. Před odchodem odevzdáte zadání i záznamový arch, a co jste nestihli do té doby, to už prostě nestihnete. V tomto směru není česká maturitní zkouška žádnou výjimkou.
- **Pokud Vás zadavatel vyzve k odložení Vašich tašek a batohů a Vy zároveň odkládáte i mobil, vypněte jej. Zabrání se tak rušení zkoušky,** zejména při poslechovém subtestu.
- Zadavatel Vám před zahájením zkoušky sdělí potřebné instrukce a informace. **Zadavatel má povinnost Vás za narušení řádného průběhu zkoušky vyloučit.** V takovém případě se Vám zkouška nebo dílčí část zkoušky nehodnotí a automaticky ztrácíte jeden pokus.
- **Používejte pouze povolené pomůcky. Použití jakékoli jiné pomůcky** (mobilní a jiná elektronická zobrazovací zařízení, tj. mobilní telefony, notebooky, netbooky, smartbooky, PDA, tablety, čtečky elektronických knih, audio přehrávače, PMC, MID, speciální hodinky s možností nahrání dat aj.) či **nesamostatná práce** (napovídání, opisování, využívání „taháků“ apod.) **jsou přísně zakázány a bude na ně nahlíženo jako na hrubé porušení pravidel maturitní zkoušky vedoucí k vyloučení žáka ze zkoušky.**
- **Používejte černě nebo modře písíci propisovací tužku, která píše dostatečně silně a nepřerušovaně, a vezměte si s sebou** raději ještě náhradní. Zásadně nedoporučujeme psát „čínou“, fixem, plnicím či „gumovacím“ perem. Bude-li Váš písemný projev nezřetelný, přerušovaný či jakkoli rozmazaný, doplatíte na to jenom Vy. To platí nejen u písemných prací, ale i při vyplňování didaktických testů.

- **Řiďte se pokyny zadavatele zkoušky v učebně a pokyny uvedenými v testovém sešitě.** Přední strana testového sešitu obsahuje důležité informace k příslušné písemné zkoušce a informuje vás i o správném způsobu zápisu odpovědí.

POVOLENÉ POMŮCKY

- **Matematika:** Matematické, fyzikální a chemické tabulky pro střední školy (bez poznámek a vpisků); psací a rýsovací potřeby (propisovací tužka, obyčejná tužka, guma, pravítko, trojúhelník s ryskou, úhloměr a kružítko); kalkulačka bez grafického režimu, řešení rovnic a úprav algebraických výrazů.
- **Český jazyk a literatura:** u didaktického testu nejsou povoleny žádné pomůcky, při písemné práci lze využít Pravidla českého pravopisu.
- **Cizí jazyk:** u didaktického testu nejsou žádné pomůcky povoleny. Při písemné práci můžete použít slovník, nesmí však obsahovat přílohy věnované písemnému projevu. Slovník můžete použít i při ústní zkoušce, a pokud to vyžaduje povaha třetí části pracovního listu, může škola při této dílčí zkoušce stanovit další povolené pomůcky.

Pamatujte, že v povolených publikacích nesmí být žádné poznámky nebo vpisky. Záložky či zvýraznění některých pasáží je však povoleno. V souladu s maturitní vyhláškou č. 177/2009 Sb. stanovuje povolené pomůcky ke společné části maturitní zkoušky Centrum v souladu s katalogem požadavků. Pravomoc povolit, či zakázat žákovi použití konkrétní pomůcky má zadavatel, kontrolou je pak v rámci odpovědnosti za organizaci zkoušky ve škole pověřen ředitel školy. Pokud chcete předejít komplikacím a nedorozuměním nebo případnému odebrání přinesených pomůcek, je vhodné ověřit si přípustnost pomůcek s dostatečným předstihem u ředitele školy.

Žáci s přiznaným uzpůsobením podmínek mají pak, vyjma výše uvedených pomůcek, možnost využít tzv. kompenzační pomůcky, které uvede školské poradenské zařízení do jejich posudku.

DIDAKTICKÝ TEST

Zkoušky konané formou didaktického testu jsou součástí společné části maturitní zkoušky z českého jazyka a literatury, cizích jazyků i matematiky. Na následujících řádcích si připomeneme to nejdůležitější.

Při maturitní zkoušce dostanete vždy dva druhy dokumentů – **testový sešit** se zadáním úloh a **záznamový arch**, do kterého zapíšete své odpovědi.

Záznamový arch slouží POUZE pro zápis ODPOVĚDÍ. Poznámky k řešení si můžete dělat přímo do testového sešitu, nebudou však předmětem hodnocení.

POZOR! Cizí jazyky mají záznamové archy dva, protože test z cizího jazyka se skládá ze dvou subtestů (poslech + čtení a jazyková kompetence).

Nemáte dosud představu o podobě testového sešitu a záznamového archu? Na oficiálních stránkách maturitní zkoušky www.novamaturita.cz máte možnost si prohlédnout testové sešity se zadáním úloh a záznamové archy z loňského školního roku.

Co se dozvíte z titulní strany testového sešitu?

- počet testových úloh
- povolené pomůcky
- maximální dosažitelný počet bodů v testu
- hranici úspěšnosti
- pravidla správného zápisu odpovědí

Co najdete uvnitř testového sešitu?

- testové úlohy
- bodové hodnocení úloh (resp. částí testu v cizích jazycích)

DOPORUČENÍ, JAK POSTUPOVAT PŘI ŘEŠENÍ TESTU

- **Prolistujte si testový sešit. Věnujte čas přípravě strategie řešení testu.** Kromě poslechového subtestu v cizím jazyce **si totiž můžete sami zvolit, v jakém pořadí budete úlohy řešit.** Můžete se rozhodnout podle bodové hodnoty úloh (např. úlohy za více bodů řešit jako první), podle obtížnosti jednotlivých úloh (např. řešit nejprve úlohy, které Vám připadají lehčí), podle časové náročnosti řešení atd. Pamatujte stále na to, že cílem je získat největší počet bodů, nikoliv vyřešit co nejvíce úloh nebo zdolat tu nejtěžší.
- Dobře si **rozvrhněte čas** na řešení celého testu. Sledujte čas. „Nezasekněte se“ na jedné úloze, kvůli které pak nemusíte stihnout vyřešit řadu mnohem lehčích, či v případě matematiky a českého jazyka bodově významnějších úloh.
- Pokud chcete, **pište si do testového sešitu poznámky**, podtrhávejte si klíčové informace ve výchozím textu apod. Poznámky si můžete dělat i během poslechu v cizím jazyce. Nemějte obavy – to, co si napíšete do testového sešitu, nebude nikdo hodnotit.
- **Každou úlohu** si nejprve celou důkladně přečtěte – tzn. výchozí text (obsahuje-li jej úloha), zadání k úloze, u uzavřených úloh také jednotlivé možnosti/alternativy odpovědi. Pokud jsou úlohy seskupeny do částí, přečtěte si také pozorně instrukce k celé části testu. Nejvíce chyb vzniká tím, že žák neodpovídá na to, na co se úloha skutečně ptá! Ujistěte se, že **opravdu odpovídáte přesně na danou otázku!**
- **Čtěte pozorně a nespěchejte!** Mnoho chyb vzniká přehlédnutím podstatné informace.
- **Každá uzavřená úloha má právě jednu správnou odpověď. Za nesprávnou či neuvedenou odpověď se neudělují záporné body. Pokuste se tedy odpovědět na každou úlohu! Třeba i na tu, u které si svou odpověď nejste zcela jisti.**
- Když budete s řešením testu hotovi před vypršením časového limitu, nemusíte čekat na konec zkoušky a můžete učebnu opustit. Odevzdejte zadavateli testový sešit i záznamový arch a potichu odejděte. Návrat zpět ke zkoušce již není možný.

JAK ZAPISOVAT ŘEŠENÍ ÚLOH DO ZÁZNAMOVÉHO ARCHU

Pište čitelně!

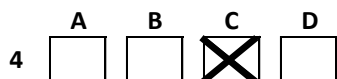
Nečitelný či vysloveně ledabylý písemný projev – a platí to i pro nezřetelný nebo nejednoznačně umístěný křížek – **nebude hodnocen.**

Správná řešení zapisujete **do záznamového archu**. Během testování si můžete dělat do testového sešitu poznámky, **ponechte si však dostatek času na přepsání odpovědí do záznamového archu**. Jen u poslechového subtestu z cizího jazyka budete na nutnost přepsání odpovědí do záznamového archu upozorněni přímo v nahrávce na CD, čas na přepsání bude vymezen zvukovým signálem.

POZOR! Záznamové archy budou skenovány a úlohy elektronicky zpracovány. Žádné zápisy mimo vyznačená pole nebudou načteny a vyhodnoceny.

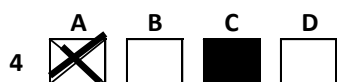
Zápis řešení tzv. uzavřených testových úloh (křížkování)

Odpověď, kterou považujete za správnou, zřetelně zakřížkujte v záznamovém archu. Zkontrolujte si, že odpověď označujete u správného čísla úlohy. Křížky dotahujte do rohů, ale nepřetahujte. V tomto případě se pečlivost vyplácí. Ledabylý záznam může vést ke ztrátě bodů, i když Vám na první pohled připadá, že jste čtvereček zakřížkovali jednoznačně. Křížkovaný záznam čte stroj.



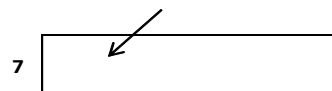
Pokud zakřížkujete více než jedno pole, bude Vaše odpověď považována za nesprávnou.

Pokud chcete svou odpověď opravit, protože jste se např. spletli v zápise, **zabarvěte pečlivě původně zakřížkované pole. Nově zvolenou odpověď vyznačte křížkem do nového pole.** Jakýkoli jiný způsob záznamu odpovědi a jejich oprav bude považován za nesprávnou odpověď. I zde platí, že je potřeba opravovanou odpověď zabarvit přesně a úplně. **Opravy si důkladně promyslete, zabarvené pole již nelze označit jako správnou odpověď.**



Zápis řešení tzv. otevřených testových úloh

Pište **čitelně a výhradně** do vyznačeného pole určeného pro záznam řešení („čtecí“ pole). Odpovídejte přesně a řiďte se zadáním úlohy. **POZOR!** V případě nečitelné či nejednoznačné odpovědi Vám nebudou započteny body.



Při zápisu řešení **rozlišujte velká a malá písmena.**

V matematice dodržujte pokyny pro způsob zápisu odpovědi. Hodnotí-li se i postup, nepřeskakujte jednotlivé kroky řešení jen proto, že Vám je to jasné. Tímto přístupem můžete zbytečně ztratit body, i když bude výsledek v pořádku.

Přesné pokyny jsou vždy uvedeny v testovém sešitě.

Pokud chcete své řešení opravit, **chybný údaj škrtněte a napište čitelně nový** – musí být rozpoznatelné, že jste odpověď opravili. Pokud však zapíšete opravu mimo vyznačené pole, je to zbytečné. Zápis mimo „čtecí“ pole se hodnotitelům nezobrazuje.

2. PŘEDMĚTY A DÍLČÍ ZKOUŠKY

ČESKÝ JAZYK A LITERATURA

Zkouška z českého jazyka a literatury je povinnou zkouškou společné části maturitní zkoušky, konají ji všichni maturanti, kteří skládají zkoušky společné části v řádném termínu, a také ti, kteří ji opravují, či konají v termínu náhradním. Abyste úspěšně absolvovali celou zkoušku, je třeba uspět u **všech tří dílčích zkoušek**, kterými jsou didaktický test, písemná práce a ústní zkouška. Váhy dílčích zkoušek pro celkové hodnocení jsou v poměru 1 : 1 : 1. V opravných a náhradních termínech konáte jen tu dílčí zkoušku, která Vám ještě chybí.

KOMPLEXNÍ ZKOUŠKA Z ČESKÉHO JAZYKA A LITERATURY - přehledně

dílčí zkouška	váha	vymezený čas	forma zadání	pomůcky
didaktický test	1/3	60 minut	test	psací potřeby
písemná práce	1/3	25 minut na výběr zadání + 90 minut zkouška	výběr z 10 zadání	psací potřeby, Pravidla českého pravopisu
ústní zkouška	1/3	20 minut příprava + 15 minut zkouška	vylosovaný pracovní list	psací potřeby

DIDAKTICKÝ TEST Z ČESKÉHO JAZYKA A LITERATURY

Didaktický test z českého jazyka se podle jednotného zkušebního schématu začíná psát **v úterý 5. května 2015 od 8 hodin ráno**. Didaktický test z českého jazyka a literatury se skládá z 32 úloh různého typu. Od zadavatele obdržíte testový sešit a záznamový arch, do kterého zapíšete své odpovědi. Na řešení didaktického testu z českého jazyka a literatury máte **60 minut**. V průběhu testování není dovoleno používat žádné pomůcky kromě psacích potřeb. Výjimku mohou tvořit cizinci a žáci s PUP.

Žáci s přiznaným uzpůsobením podmínek mají navýšen čas na vypracování testu a případně další uzpůsobení podmínek konání zkoušky podle posudku vypracovaného školským poradenským zařízením. Cizincům, kteří pobývají na území ČR po dobu kratší než čtyři roky bezprostředně před konáním maturitní zkoušky, se na základě jejich žádosti prodlužuje doba konání didaktického testu o 15 minut.

To, jaké vědomosti a dovednosti jsou ověřovány v rámci didaktického testu z českého jazyka a literatury, je uvedeno v [katalogu požadavků](#). U testu z ČJL byste měli prokázat osvojení čtenářských dovedností a základních jazykových a literárních znalostí a dovedností.

Didaktický test je tvořen různými typy uzavřených testových úloh (s jednou správnou odpovědí), přiřazovacími a úzce otevřenými úlohami. V rámci uzavřených úloh se v testu nejčastěji vyskytují tzv. **multiple-choice úlohy** (s výběrem jedné správné odpovědi ze čtyř nabízených alternativ). V zastoupení jednotlivých odpovědí nehledejte žádný systém, např. odpověď A se může vyskytovat čtyřikrát za sebou. U **dichotomických úloh se** rozhodujete, zda uvedené tvrzení je pravdivé, či nepravdivé (ANO/NE). V didaktickém testu z českého jazyka a literatury jsou dichotomické úlohy seskupeny do svazků po čtyřech, svazek jako celek ověřuje jednu znalost či dovednost. Ani v tomto případě nelze očekávat nějaké zákonitosti ve výskytu odpovědí ANO/NE, v jednom svazku se mohou objevit odpovědi v poměru 2 : 2, 1 : 3 nebo 0 : 4. Bodově ohodnocení jsou v případě těchto úloh pouze ti z Vás, kteří správně vyřeší alespoň 3 podúlohy ve svazku 4 dichotomických úloh. Dalším typem uzavřené úlohy, která se v didaktickém testu z českého jazyka a literatury objevuje, je **úloha uspořádací**, jejíž řešení spočívá v seřazení jednotlivých částí textu v souladu s textovou návazností. **Úlohy přiřazovací**, které byly do testu nově zařazeny, jsou tvořeny dvěma seznamy pojmů, definic, ukázek textů aj., úkolem žáků je najít adekvátní dvojice. Letos se v didaktickém testu z českého jazyka a literatury objeví poprvé také **úzce otevřené úlohy**. Odpovědi na tyto úlohy může být slovo, několik slov nebo slovní spojení. Pro představu o otevřených úlohách v didaktickém testu z českého jazyka a literatury si projděte ilustrační test, který naleznete na stránkách [www.novamaturita.cz zde](http://www.novamaturita.cz).

Pár stručných rad k didaktickému testu

Pozorně si přečtete zadání a držte se toho, na co se úloha ptá. Zaměřte se na výchozí text, vycházejte z něj a nehledejte „chytáky“, ty se v testu nevyskytují. Žádná úloha (s výjimkou úloh ověřujících interdisciplinární souvislosti a základní přehled o literárněhistorickém kontextu) nevyžaduje znalost faktů, které jsou za konkrétní text. Každou úlohu řešte individuálně, nehledejte žádný systém v zastoupení jednotlivých odpovědí. Průběžně si hlídejte rozvržení času a nechte si nějaký čas na kontrolu testu. Své myšlenkové postupy si můžete poznamenávat do testového sešitu, ale nezapomeňte samotné řešení úlohy uvést v záznamovém archu, který je pak vyhodnocován. Dbejte na to, aby odpovědi na otevřené úlohy byly čitelné a nepřesahovaly pole určené k zápisu těchto odpovědí.

PÍSEMNÁ PRÁCE Z ČESKÉHO JAZYKA A LITERATURY

Písemná práce z českého jazyka a literatury se koná v úterý **5. května 2015 od 11.30 hodin**. Na začátku písemné práce dostanete testový sešit s nabídkou **10 zadání**. Součástí zadání mohou být výchozí texty různého charakteru (např. písemný text, graf, tabulka, mapa, obrázek, schéma aj. včetně jejich kombinací). Na výběr zadání máte 25 minut, to je dostatečný čas na to, abyste si všechna zadání pečlivě pročetli a mohli se v klidu rozhodnout, které zadání chcete vypracovat. Během tohoto času si také můžete svoji práci naplánovat. V testovém sešitu je Vám k dispozici jedna prázdná stránka, abyste si mohli uspořádat a poznamenat myšlenky, které se budou textu týkat, nebo si rozvrhnout osnovu/koncept. Naplánujte si, o čem budete psát a jak.

Dobře si promyslete, které ze zadání Vám bude blízké jak tématem (tím, o čem máte psát), tak i komunikační situací nebo slohovým útvarem (tím, jakým způsobem máte psát a jaké jazykové prostředky volit). Při rozhodování, které zadání zvolit, je dobré si ve zkratce představit, jak asi bude Váš text vypadat a zda máte dostatek nápadů a myšlenek k napsání celého textu. **Nedejte na počáteční „okouzlení“ tématem zadání.**

Po uplynutí 25 minut zadavatel zahájí vlastní zkoušku a Vám začíná ubíhat časový limit pro samotné psaní práce. Tento limit je **90 minut**, pouze žáci s přiznaným uzpůsobením podmínek a cizinci pobývající v České republice po dobu kratší než čtyři roky bezprostředně před konáním maturitní zkoušky mají na sepsání písemné práce více času. Konkrétně cizinci mají prodloužen čas o půl hodiny, žáci s přiznaným uzpůsobením podmínek opět podle zařazení do kategorie a skupiny žáků s PUP MZ.

Minimální rozsah písemné práce z českého jazyka a literatury je 250 slov, horní hranice není stanovena. Není třeba, abyste detailně počítali jednotlivá slova, můžete se řídit orientačním ukazatelem, že 250 slov je asi 25 až 30 řádků v závislosti na velikosti písma.

UPOZORNĚNÍ: Předmětem hodnocení je pouze autorský text žáka. Text prokazatelně převzatý z dostupného zdroje se nezapočítává do celkového rozsahu písemné práce a nebude hodnocen.

Několik rad k písemné práci:

- Držte se zadání, které jste si zvolili. Pokud se budete od něj příliš odklánět nebo jej nesplníte, bude to mít negativní vliv na konečné hodnocení Vaší písemné práce. Je nutné mít na paměti tzv. vnitřní podmínku hodnocení: pokud se Váš text netýká zadaného tématu (píšete o něčem jiném), nespĺňuje požadavky na zadanou komunikační situaci a zadaný slohový útvar (píšete jiný typ textu) nebo nespĺňuje požadavky na stanovený rozsah, pak se Vaše práce v dalších kritériích nehodnotí a celkově je hodnocena nula body. I když tedy napíšete např. myšlenkově bohatou úvahu bez jediné pravopisné či syntaktické chyby, ale zadání požaduje vypravování, budete hodnoceni nula body, stejně jako v případě, že napíšete působivý článek, v němž se ale budete zabývat zcela jiným tématem, než bylo zadáno.
- Nezapomeňte na členění textu. Text by měl být přehledně uspořádan, aby bylo možné se v něm zorientovat.
- Pište čitelně. Co hodnotitel nepřečte, nebude moci ohodnotit.
- Dbejte na výběr jazykových prostředků, rozmyslete si, pro jakého adresáta má být text v rámci zadání určen nebo jaké jsou základní požadavky na daný útvar či funkční styl, a podle toho volte jazykové prostředky. Rozlišujte mezi obecnou češtinou, nářečím a spisovnou češtinou. Slova volte uvážlivě podle toho, co chcete označit, a podle významu, který danému označení odpovídá. Používejte synonyma a nezapomeňte na rozdíl mezi slovy neutrálními a zabarvenými.
- Dobře si rozvrhněte čas. Během 90 minut vymezených na zkoušku musíte zapsat finální verzi textu do záznamového archu. Před odevzdáním písemné práce si text ještě jednou přečtete a zkontrolujte problematické pravopisné jevy v Pravidlech českého pravopisu.
- Mějte na paměti, že prosté opsání výchozího textu se nezapočítává do rozsahu písemné práce, nejedná se totiž o autorský text. Výchozí text, který má inspirativní funkci, do své práce můžete, ale nemusíte začlenit. Některá zadání písemné práce jsou ale koncipována záměrně tak, aby žák musel s výchozím textem pracovat a do svého textu ho funkčně začlenil. V rámci maturitní

Pro přípravu na písemnou práci z českého jazyka a literatury Centrum připravilo užitečnou příručku JAK NA TO – písemná práce z ČJL. Tuto příručku naleznete ke stažení v záložce [Publikace k maturitě 2015](#) na adrese www.novamaturita.cz.

písemné práce může být zadán například úvahový text, v němž máte vyjádřit své stanovisko k premisám uvedeným ve výchozím textu. Jiné zadání může po žákovi požadovat, aby navázal na situaci nastíněnou ve výchozím textu a tuto situaci ve své vlastní práci rozvíjel. Pokud je zadán motivační dopis, musíte reagovat na nabídku práce uvedenou ve výchozím textu. Výchozí text lze někdy použít jako úvod písemné práce, např. u vypravování. V tomto případě je ale nutné ho opsat, neboť bez toho by byla narušena soudržnost textu, což by mohlo ovlivnit jeho srozumitelnost.

ÚSTNÍ ZKOUŠKA Z ČESKÉHO JAZYKA A LITERATURY

Datum konání ústní zkoušky z českého jazyka a literatury stanovuje ředitel školy, ve které se zkouška koná. Samotná zkouška pro Vás začíná v okamžiku, kdy si vylosujete číslo zadání a obdržíte příslušný pracovní list. Pracovní list obsahuje podstatné informace, které potřebujete k přípravě na potítku, tzn. výňatek z uměleckého textu, výňatek z neuměleckého textu a strukturu zkoušky.

Na přípravu máte 20 minut. Vlastní zkouška trvá nejdéle 15 minut. U ústní zkoušky z českého jazyka a literatury nejsou kromě psacích potřeb povoleny žádné pomůcky, tedy ani čtenářský deník.

Zadání zkoušky – pracovní list

Název pracovního listu je určen literárním dílem, které jste si vylosovali ze svého seznamu přečtených literárních děl. Z tohoto literárního díla je i výňatek z **uměleckého textu** v pracovním listu. **Neumělecký text** může být vybrán z odborné literatury, novin a časopisů, internetových zdrojů atd.

Zkouška je dialogem se zkoušejícím, který kromě samotného zkoušení dbá i na časové rozvržení zkoušky. Většina času (cca 2/3 zkoušky) je věnována uměleckému textu, práce s neuměleckým textem nesmí převažovat. Uměleckému i neuměleckému textu je také možné věnovat stejně dlouhou dobu.

Několik rad k přípravě a průběhu ústní zkoušky:

- Odpovědi na jednotlivé body struktury zkoušky si na potítku přehledně poznamenejte, při rozhovoru se zkoušejícím se ve svých poznámkách budete lépe orientovat.
- Při psaní poznámek používejte spíše hesla a krátké věty než souvětí.
- Vhodné je podtrhávat si v pracovním listu pasáže, jimiž chcete svá tvrzení doložit.
- Zkouška má těžiště v práci s texty, zaměřte se tedy při přípravě na ně, nikoliv na mechanicky naučené informace o autorovi, jeho životě a díle. V rámci přípravy je vhodné si označit ve výňatečích místa, kterými budete svá tvrzení dokládat.
- Při samotné zkoušce mluvejte souvisle a spisovně, v dobře strukturovaných a přehledných větách; součástí hodnocení zkoušky je i hodnocení Vašeho projevu.

Hodnocení společné části maturitní zkoušky z českého jazyka a literatury

Uzavřené úlohy v didaktickém testu jsou vyhodnocovány centrálně elektronickou formou. Otevřené úlohy pak posuzují vždy dva nezávislí certifikovaní hodnotitelé otevřených úloh, tzv. rateři. Maximální dosažitelný počet bodů didaktického testu, hranice úspěšnosti testu i maximální dosažitelný počet bodů za jednotlivé úlohy testu jsou uvedeny v testovém sešitě.

Písemná práce a ústní zkouška je hodnocena hodnotiteli jmenovanými ředitelem školy, kteří jsou držitelé platných osvědčení k hodnocení zkoušek společné části maturity. V písemné práci můžete získat nejvýše **30 bodů**, maximální dosažitelný počet bodů u dílčí zkoušky konané formou ústního zkoušení je **28 bodů**.

Celkový bodový zisk v procentních bodech z komplexní zkoušky z českého jazyka a literatury se vypočítá jako vážený průměr získaných procentních bodů všech 3 dílčích zkoušek, přičemž váhy jednotlivých zkoušek (didaktický test: písemná práce: ústní zkouška) jsou 1 : 1 : 1. Kritéria hodnocení zkoušek a dílčích zkoušek společné části maturitní zkoušky a kritéria celkového hodnocení maturitní zkoušky ve školním roce 2014/2015 naleznete [zde](#).

MATEMATIKA

Matematika je povinně volitelnou zkouškou společné části maturitní zkoušky, kterou ti z Vás, kteří se k ní na podzim přihlásili, konají pouze formou didaktického testu. Zkouška z matematiky začíná v pondělí **4. května 2015 v 8:30 hodin**. Po úvodní administraci, při které obdržíte testový sešit a záznamový arch, máte k dispozici 15 minut na výběr vhodné strategie řešení testu. V tomto čase nesmíte nic zapisovat do záznamového archu, můžete si však dělat poznámky či předběžné výpočty do testového sešitu. Na samotnou zkoušku je časový limit **dalších 90 minut**. Žáci s přiznaným uzpůsobením podmínek mají prodloužený čas pro konání zkoušky podle zařazení do kategorie a skupiny uzpůsobení na základě posudku školského poradenského zařízení.

Při didaktickém testu z matematiky musíte mít černě nebo modře píšící propisovací tužku a máte povolené Matematické, fyzikální a chemické tabulky pro střední školy (bez jakýchkoli poznámek, ale s možnými zvýrazněnými či podtrženými pasážemi), rýsovací potřeby (obyčejná tužka, guma, pravítko, trojúhelník s ryskou, úhломěr a kružítko), kalkulačku bez grafického režimu, řešení rovnic a úprav algebraických výrazů. Kalkulačka tedy nesmí vykreslovat grafy, nesmí zjednodušovat algebraické výrazy obsahující proměnnou a nesmí ani počítat kořeny algebraických nebo jiných rovnic. Kalkulačka by na druhou stranu měla zvládat všechny početní (aritmetické) operace, jako je sčítání, odčítání, násobení, dělení, umocňování a odmocňování, měla by počítat hodnoty elementárních funkcí (sinus, kosinus, tangens, logaritmus) a k hodnotám těchto funkcí nalézt argument (resp. hodnoty inverzních funkcí). Tolerováno je i mnoho dalších funkcí kalkulaček, např. práce se zlomky, částečné odmocňování (tedy úpravy aritmetických výrazů pouze s čísly), převody úhlů, výpočet faktoriálů a kombinačních čísel, statistické funkce. Užívání rýsovacích šablon pro grafy funkcí je povoleno, ale zpravidla není vhodné kvůli nevyhovujícímu měřítku. O vhodné kalkulačce se poraďte se svým vyučujícím a její použití při zkoušce si nechte předem schválit ředitelem školy.

Žáci s přiznaným uzpůsobením podmínek mají vedle výše uvedených pomůcek možnost využít tzv. kompenzační pomůcky, které uvede školské poradenské zařízení do jejich posudku (podrobněji viz vyhláška č. 177/2009 Sb.).

Základním dokumentem k přípravě na maturitu je platný [katalog požadavků k maturitní zkoušce z matematiky](#), který si můžete stáhnout na stránkách www.novamaturita.cz. Katalog stanovuje nejen obecně definované matematické dovednosti, ale i detailněji vymezuje znalosti a dovednosti, které by

měl každý maturant skládající tuto zkoušku ovládat. V katalogu také najdete ukázkové úlohy reprezentující všechny používané formáty (otevřené úlohy a různé typy uzavřených úloh).

Maturitní zkouška z matematiky ve společné části maturity se koná formou didaktického testu, který je tvořen

- otevřenými úlohami se stručnou odpovědí;
- otevřenými úlohami se širokou odpovědí, u nichž se hodnotí celý postup řešení;
- různými typy uzavřených testových úloh (s jednou správnou odpovědí) včetně jejich svazků.

Ukázky typů úloh, které se mohou objevit v testu z matematiky, naleznete v ilustračním testu a souboru vzorových úloh a zadání na www.novamaturita.cz v záložce [Testy a zadání](#).

POZOR! U otevřených úloh se širokou odpovědí musíte do vyznačeného pole na záznamovém archu uvést celý postup řešení úlohy a odpověď. Na tento požadavek jste upozorněni jak v testovém sešitě přímo u zadání úlohy, tak v záznamovém archu pokynem „Uveďte postup řešení“. V záznamovém archu je na řešení úlohy vyhrazen dostatečný prostor. Postup řešení úlohy je u otevřených úloh se širokou odpovědí předmětem hodnocení. Pokud uvedete pouze výsledek bez postupu řešení, nezískáte žádné body. Správně uvedený postup může naopak zajistit alespoň dílčí zisk bodů i v případě, že se dopustíte numerické chyby a uvedete nesprávný výsledek. Uzavřené úlohy obsažené v didaktickém testu z matematiky jsou hodnoceny centrálně elektronickým systémem na základě klíče správných řešení, otevřené úlohy jsou hodnoceny vybranými certifikovanými učiteli matematiky (tzv. ratery). Hodnocení otevřených úloh probíhá anonymně vždy minimálně dvěma nezávislými posuzovateli (ratery).

Několik rad k maturitní zkoušce z matematiky

- Využijte efektivně čas na zvolení strategie řešení didaktického testu. **Užitečné je rovněž předběžné řešení úloh do testového sešitu.**
- **Čtěte pozorně a nespěchejte!** Mnoho chyb vzniká zejména kvůli tomu, že přehlédnete podstatné informace.
- **Po vyřešení úlohy si znovu přečtěte zadání** a zkontrolujte, zda jste splnili požadovaný úkol a skutečně odpověděli na danou otázku.
- Tam, kde to lze, si zkuste výsledek ověřit zkouškou.
- Jestliže do záznamového archu **rýsujete**, vše obtáhněte **propisovací tužkou**. Záznamové archy se skenují a je důležité, aby bylo vše viditelné.
- **U široce otevřených úloh** je požadován celý **postup řešení**. Myslete na to, že pokud u nich zapíšete pouze odpověď, nezískáte za úlohu žádné body.
- U slovních úloh s požadavkem uvádět postup řešení, nezapomeňte na počátku **popsat neznámou**, s kterou dále pracuje, např. x ...počet žáků. Úlohu vyřešte a kromě **řešení** zapíšte i **stručnou odpověď**.
- V úzce otevřených úlohách uvádějte společně s výsledkem i symbol veličiny či neznámé, např. $S = 50 \text{ cm}^2$, nikoliv pouze samotný výsledek 50. **Nezapomínejte na jednotky!**

- Také u řešení rovnic je nutné **výsledek zapsat ve správném tvaru**, např. dvouprvkovou množinu řešení kvadratické rovnice $x^2 - x = 0$ je možné zapsat ve tvaru $K = \{0; 1\}$ nebo $P = \{0; 1\}$ nebo $x \in \{0; 1\}$ nebo $x = 0 \vee x = 1$ nebo $x_1 = 0; x_2 = 1$ apod. Zápis s jinými závorkami není správný, např. zápis $K = (0; 1)$ představuje otevřený interval, který není řešením rovnice.
- Naučte se pracovat s povolenými pomůckami, rychle hledat v tabulkách se nenaučíte za jedno odpoledne. Informujte se včas u ředitele školy, zdali nepracujete např. s nepovolenou kalkulačkou.
- Nezapomeňte, že zkouška z matematiky je snadná jen pro připravené. Počítejte cvičně příklady, nezapomeňte se zaměřit zejména na základní učivo všech tematických celků uvedených v katalogu požadavků. Žádný z nich nevynechávejte, je to zbytečné riziko.

MATEMATIKA+ V PROFILOVÉ ČÁSTI MATURITNÍ ZKOUŠKY

Výběrová nepovinná zkouška s názvem Matematika+ je ve školním roce 2014/2015 součástí profilové části maturitní zkoušky. Zkouška z Matematiky+ začíná v pondělí **11. května 2015 ve 12:00 hodin**. Na vykonání zkoušky je vyhrazeno **150 minut čistého času**. Žáci s přiznaným uzpůsobením podmínek mají čas prodloužen podle zařazení do kategorie a skupiny uzpůsobení na základě posudku školského poradenského zařízení.

Matematika+ ověřuje dovednosti a vědomosti, které se předpokládají u zájemců o studium na vysokých školách technického, ekonomického, matematického a přírodovědného zaměření.

Matematika+ je nepovinnou profilovou zkouškou a nemá tak vliv na celkový výsledek maturitní zkoušky. Více informací ke zkoušce Matematika+ naleznete na maturitním portálu [zde](#).

CIZÍ JAZYK

V rámci společné části mohou žáci konat maturitní zkoušku z anglického, německého, francouzského, ruského a španělského jazyka. Pro všechny tyto předměty platí stejná pravidla konání zkoušky. Maturitní zkouška společné části z cizího jazyka je zkouškou komplexní, což znamená, že pro úspěšné absolvování maturitní zkoušky je zapotřebí uspět u 3 dílčích zkoušek, kterými jsou:

- didaktický test, který se skládá ze dvou subtestů (poslech; čtení a jazyková kompetence);
- písemná práce, v níž je ve dvou částech ověřován písemný projev;
- ústní zkouška, která ověřuje samostatný ústní projev a interakci.

KOMPLEXNÍ ZKOUŠKA Z CIZÍCH JAZYKŮ - přehledně

dílčí zkouška	váha	ověřovaná kompetence/dovednost	vymezený čas	forma zadání	pomůcky
didaktický test	50 %	poslech	35 minut	nahrávka a test	psací potřeby
		čtení a jazyková kompetence	60 minut	test	

písemná práce	25 %	písemný projev	60 minut	2 odlišné části	psací potřeby, slovník*
ústní zkouška	25 %	ústní projev a interakce	20 minut příprava + 15 minut zkouška	vylosovaný pracovní list	slovník, pomůcky stanovené školou

* Slovník nesmí obsahovat přílohy věnované písemnému projevu a korespondenci. Slovníky prochází před zkouškou kontrolou.

Kdy se konají písemné zkoušky z cizích jazyků?

MZ 2015 – jaro	didaktický test		písemná práce	
	den	čas	den	čas
anglický jazyk	6. května	8:00	4. května	13:00
německý jazyk	7. května	8:00	7. května	12:00
francouzský jazyk	11. května	8:00	6. května	12:15
španělský jazyk	7. května	15:00	4. května	8:30
ruský jazyk	11. května	8:00	6. května	12:15

Datum konání **ústní zkoušky** stanovuje ředitel školy.

DIDAKTICKÝ TEST Z CIZÍHO JAZYKA

Při didaktickém testu z cizího jazyka obdržíte 2 záznamové archy, do nichž zaznamenáváte své odpovědi. Je to z toho důvodu, že test z cizího jazyka se skládá ze dvou subtestů – poslechový subtest (část 1 až 4) a subtest čtení a jazyková kompetence (část 5 až 9). S výjimkou žáků s přiznaným uzpůsobením podmínek trvá poslechový subtest 35 minut a na vyplnění subtestu čtení a jazykové kompetence máte 60 minut. Jedinými povolenými pomůckami pro didaktický test z cizího jazyka společné části maturitní zkoušky jsou psací potřeby.

Na začátku poslechového subtestu máte možnost zadavateli zkoušky sdělit případné připomínky k nastavení hlasitosti přehrávače a zadavatel může pozici či hlasitost přehrávače upravit. Po přehrání 3. stopy již nebude možné do nastavení přehrávače zasahovat.

Didaktický test má pro všech pět cizích jazyků stejnou strukturu, stejný počet částí (9) i stejný počet úloh (63) a každá úloha je hodnocena jedním bodem. Didaktický test z cizího jazyka je tvořen různými typy uzavřených úloh – s výběrem ze 3 (1. a 9. část) nebo 4 alternativ (4., 5. a 7. část), s dvoučlennou volnou odpovědí – Pravda/Nepravda (2. a 6. část), úlohami přiřazovacími (8. část) a 7 otevřenými úlohami se stručnou odpovědí (3. část). Právě ve 3. části vznikají nejčastěji chyby při zápisu odpovědi.

V otevřených úlohách není předmětem hodnocení pravopisná a/nebo mluvnická správnost zapsané odpovědi. Za správnou však lze považovat pouze takovou odpověď, která jasně a jednoznačně odpovídá informacím v nahrávce. V případě pravopisné nebo gramatické chyby v zápisu odpovědi je vždy posuzováno, zda tato chyba brání/nebrání porozumění významu. Odpověď není považována za správnou, například pokud pravopisná chyba změní význam výrazu (např. v AJ zapsaná odpověď beer (pivo) namísto požadovaného bear (medvěd), nebo pokud není význam odpovědi kvůli pravopisné chybě dostatečně srozumitelný (např. v AJ zapsaná odpověď Saday namísto požadované odpovědi Saturday (sobota)). Výjimku v hodnocení tvoří úlohy, kterými je ověřována dovednost zapsat hláskovaný výraz, zde nejsou jakékoli chyby tolerovány. Správná odpověď musí vždy jasně a jednoznačně odpovídat konkrétním informacím uvedeným v nahrávce. Akceptovány tedy nejsou odpovědi uvedené formou např. nadřazených slov – požadujeme-li např. odpověď letadlo (v daném jazyce dle nahrávky), neakceptujeme odpověď typu „dopravní prostředek“). Protože ověřujeme daný cizí jazyk (viz katalog požadavků), neuznávají se odpovědi napsané jiným jazykem, než je daný ověřovaný cizí jazyk (např. v AJ žák napsal Japonsko namísto „Japan“ nebo Schule namísto „school“). V ruském jazyce nejsou tolerovány odpovědi zapsané latinkou.

Posuzování otevřených úloh probíhá elektronicky. Hodnotitelé otevřených úloh nemají přístup k Vaším záznamovým archům v tištěné podobě, hodnotí pouze odpověď, kterou vidí ve vymezeném poli v záznamovém archu. Pokud tedy napíšete odpověď k nějaké úloze (byť správnou) do špatného pole (např. odpověď k úloze 13 do výřezu pro odpověď k úloze 14), odpověď je hodnocena 0 body. Hodnoceny nulou jsou také odpovědi nečitelné. Odpověď je hodnocena 0 body i tehdy, pokud uvedete v odpovědi na úlohu do správného pole více odpovědí, z nichž si má hodnotitel „vybrat“ (žák měl např. uvést k úloze 13 jedinou správnou odpověď MADRID, uvedl však v jednom poli dvě odpovědi – MADRID, BARCELONA). Dávejte si tedy při zápisu veliký pozor, ať neztratíte cenné body.

U otevřených úloh získáte 0 bodů, když:

- uvedete nesprávnou odpověď;
- uvedete správnou odpověď do špatného pole;
- uvedete více odpovědí, z nichž je jedna může být i správná a ostatní nesprávné (uvedete tedy sice správnou odpověď, ale zároveň uvedete další nesprávné odpovědi);
- uvedete odpověď, ale přeškrtnete ji;
- uvedete správnou odpověď, ale škrtnete ji (nebo opravíte) a uvedete novou, chybnou odpověď;
- neuvedete odpověď;

- Vaše odpověď je nečitelná (z důvodu horšího rukopisu, případně přepisování odpovědí);
- zapíšete odpověď mimo vymezené pole v záznamovém archu.

PÍSEMNÁ PRÁCE Z CIZÍHO JAZYKA

Písemnou práci z cizího jazyka tvoří **2 části bez možnosti výběru zadání**, které jsou uvedeny instrukcemi a zadáním v českém nebo daném cizím jazyce (např. inzerát). **Budete tedy psát dva texty, které jsou různě dlouhé.** V zadání je stanoven interval slov, do kterého byste se měli vejít. U první části je **předepsaný počet slov** 120–150 slov, u části druhé 60–70 slov. Při nedosažení nebo překročení požadované hranice slov můžete být penalizováni. Číselné údaje můžete zapisovat číslicemi i slovy. V případě, že číslovku / číselný údaj zapisujete slovy, počítá se **celé rozepsané číslo jako jedno slovo.**

Zadání obou částí písemné práce a instrukce pro zpracování jsou obsaženy v **testovém sešitu**. Tento sešit používáte v průběhu celé zkoušky, můžete si do něj psát poznámky, koncept, osnovu apod. Cokoli si zapíšete do testového sešitu, nebude předmětem hodnocení. Hodnotí se pouze písemná práce zapsaná v záznamovém archu. **Pro každou ze dvou částí písemné práce je v záznamovém archu přesně vyznačen prostor, kam žáci svůj čistopis musí zapsat. Text napsaný mimo tento vymezený prostor není předmětem hodnocení. Stejně tak nelze tolerovat zapsání první části do prostoru vymezeného pro část druhou a naopak.**

Povolenou pomůckou k písemné práci z cizího jazyka je slovník, který neobsahuje přílohu věnovanou písemnému projevu. Co to znamená? Některé slovníky obsahují samostatnou část, ve které jsou uvedeny např. základní **charakteristiky vybraných typů textů** (jak napsat formální dopis aj.), **ukázky typů textů, vhodné fráze, vhodná oslovení nebo zakončení dopisů.** Jedná se o vědomosti a dovednosti, které máte v písemné práci prokázat, proto **není povoleno tyto slovníky při psaní písemné práce používat.** Při práci se slovníkem je třeba si také uvědomit, že překladové slovníky neposkytují zpravidla kontext; se slovní zásobou by se tedy mělo pracovat uvážlivě a nepřebírat automaticky první překlad, který ve slovníku pro hledaný výraz najdete.

UPOZORNĚNÍ: Předmětem hodnocení je pouze autorský text žáka. Text prokazatelně převzatý z dostupného zdroje se nezapočítává do celkového rozsahu písemné práce a nebude hodnocen.

Několik rad k písemné práci

- **Pozorně si pročtete zadání a instrukce.**
- **Pište text, který je po Vás požadován** (pokud máte napsat vyprávění, musíte opravdu vyprávět; pokud jde o článek, měl by mít určité náležitosti obsahové, stylistické a formální, např. nadpis.

- **Rozlišujte malá a velká písmena.**
- **Text musí být srozumitelný i tomu, kdo Vás nezná.** Nelze počítat s tím, že si čtenář/hodnotitel domyslí, co jste chtěli říci.
- Nezapomeňte, že většina textů vhodné členění či odstavce obsahovat musí.
- Než začnete psát, můžete si v zadání a instrukcích podtrhat klíčová slova. **Naplánujte si, o čem budete psát a v jakém pořadí zpracujete body zadání.** Můžete si připravit osnovu, koncept apod.
- Text, který píšete, má **vždy nějaký účel (daný zadáním)**. Nesnažte se tedy text uměle vyplňovat myšlenkami, které se k zadání nevztahují. Neodkazujte k něčemu, o čem nejste přesvědčeni, že čtenář zná (ze zkušenosti nebo z Vaší písemné práce); takový text pak nemusí dávat smysl.
- **Snažte se na vhodných místech text propojit**, k tomu Vám pomohou spojky, časové údaje, odkazy pomocí zájmen či členů (u některých jazyků), vhodná interpunkce apod.
- **Do záznamového archu pište čitelně**, co hodnotitel nepřechte, nebude moci hodnotit.
- Text pro první část písemné práce zapisujte do části záznamového archu, který je **určen** pro první část písemné práce a za tímto účelem označen. To samé platí i pro část druhou.

Nejčastější chyby v písemné práci z cizích jazyků

- Text je napsán v jiném slovesném čase, než jaký byl požadován v bodě/bodech zadání písemné práce, nebo je celý text napsán v jiném slovesném čase, než jaký byl požadován v zadání písemné práce. Přitom tyto klíčové informace jsou vždy v zadání písemné práce uvedeny tučným písmem (např. **právě jste** na jazykovém kurzu, **minulý týden** jste byl/-a).
- Text je určen osobě, která není jako příjemce v zadání uvedena.
- Text je psán z jiného místa, než je uvedeno v zadání (např. je vyprávěn zážitek z hor místo jazykového kurzu).
- Text není vhodně rozdělen do odstavců nebo odstavce nejsou dostatečně graficky odděleny.
- Není uveden nadpis (u vypravování, článku apod.) nebo vhodné oslovení a rozloučení vzhledem k příjemci textu.

Pro přípravu na písemnou práci z cizího jazyka výborně poslouží příručky k jednotlivým písemným pracím z cizích jazyků. Tyto příručky můžete stahovat na stránkách www.novamaturita.cz, v záložce [Publikace k maturitě 2015](#).

ÚSTNÍ ZKOUŠKA Z CIZÍHO JAZYKA

Ústní zkouška z cizího jazyka se koná před zkušební maturitní komisí v termínu stanoveném ředitelem školy. Zkouška začíná v okamžiku, kdy si vylosujete číslo zadání a dostanete příslušný pracovní list. Pracovní list žáka obsahuje vše, co potřebujete vědět o průběhu ústní zkoušky, tzn. tematické okruhy jednotlivých částí, informaci o čase vymezeném pro každou část, pokyny s úkoly pro Vás a podněty, které máte nebo můžete využít. Vždy budete losovat z minimálně 5 pracovních listů, což je stanoveno maturitní vyhláškou.

Na přípravu máte **20 minut**, na „potítku“ můžete používat slovníky a všechny připravené pomůcky, které schválí ředitel školy, např. mapy, schémata, obrázky, literární ukázky apod. Tyto pomůcky využijete zejména pro přípravu na třetí (školní) část ústní zkoušky. Samotná zkouška trvá nejdéle **15 minut**.

Zadání ústní zkoušky – pracovní list

Pracovní list žáka je rozdělen do **4 částí**. Jednotlivé části se liší tématem, časem trvání a ověřovanými dovednostmi, tedy tím, jaký typ projevu po Vás bude požadován – popis, porovnání, vyprávění, referát, dialog, prezentace, diskuse atd.

Zkoušející Vás celou zkouškou povede. Pokud z jakéhokoli důvodu nerozumíte pokynům zkoušejícího nebo zadání, můžete se zeptat, jednou požádat o zopakování apod. **Nebojte se zeptat!** Projevíte tím pouze to, že jste schopni si v daném jazyce poradit za každé situace.

Popis průběhu zkoušky po jednotlivých částech

Část 1

V první části Vám zkoušející pokládá 3–5 otázek na téma, které je uvedeno v pracovním listu. Otázky nebudete mít v pracovním listu uvedeny.

- Na otázky je třeba odpovídat samostatně a v dostatečné míře podrobně. Jednoslovné odpovědi nestačí. Je na Vás, abyste prokázali, že máte dostatečnou slovní zásobu v daném jazyce a umíte používat takové jazykové prostředky, které vyplývají z položené otázky (např. otázka na děj v minulosti vyžaduje použití minulého času, otázka týkající se popisu bydlení vyžaduje slovní zásobu vztahující se k bydlení).
- Nerozumíte-li otázce, je dobré požádat o zopakování otázky. Zkoušející může otázku zopakovat pouze jednou.

Část 2

Druhá část je založena na 3 úkolech, které se vztahují k jednomu tématu:

- 1) popis jednoho ze dvou obrázků v obrazové příloze (výběr popisovaného obrázku záleží na Vaší volbě);
- 2) porovnání obou obrázků v obrazové příloze;
- 3) samostatný ústní projev na dané téma.

Při přípravě i vlastní promluvě se můžete opřít o osnovu, která je součástí pracovního listu. Neměli byste však zapomínat na následující zásady:

- Je třeba systematicky postupovat jak při popisu jednoho obrázku, tak při porovnávání obou obrázků, tedy od hlavního tématu obrázku k podrobnostem, od obecného ke konkrétnímu (např. nejprve popsat kde/kdy se děj na obrázku odehrává a kdo je na obrázku a teprve pak podrobně popisovat jednotlivé postavy a objekty). Neměli byste přebíhat od jednoho tématu/objektu k druhému. Promluva by měla být plynulá a myšlenky na sebe logicky navazovat. Nezapomeňte, že si na „potítku“ můžete promluvu připravit.
- Správně popsany obrázek je takový, pokud si na základě popisu dokáže druhá osoba obrázek představit.
- Na „potítku“ si lze připravit slovní zásobu nebo fráze. Můžete používat slovník a dělat si poznámky, poznámky však doporučujeme psát pouze heslovitě.
- Při porovnávání obrázků je žádoucí používat srovnávací fráze nebo slova protikladného významu. Obrázky byste měli porovnávat, nikoli popsat. **Popis jednoho obrázku a následný popis druhého není rozhodně jejich porovnáním.**
- Třetí úkol 2. části ústní zkoušky vyžaduje, abyste mluvili samostatně, nikoli s dopomocí zkoušejícího. Pomoc zkoušejícího během zkoušení vede ke zbytečným penalizacím.

Část 3

Třetí části pracovních listů zpracovává škola na základě seznamu témat / tematických okruhů, která zveřejnila již na podzim 2014. Škola pro tuto část zkoušky může také využít pracovní listy zpracované Centrem.

Třetí část může obsahovat jeden nebo dva úkoly. U každého úkolu je stanoveno, zda máte hovořit samostatně, nebo se účastnit interakce. V této části byste měli zadání splnit v souladu s požadavky specifického/odborného tématu. Kromě ověřovaných dovedností (např. hovořit samostatně na dané téma) je zde také prověřována znalost specifické/odborné slovní zásoby (např. názvy památek v dané

lokalitě, části automobilu atd.) nebo znalosti faktografické (např. zeměpisné znalosti o dané zemi). Požadavky na vědomosti a dovednosti si v tomto případě stanovuje škola podle školního vzdělávacího programu.

Část 4

Ve čtvrté části zkoušky vedete se zkoušejícím rozhovor, v zadání této části je uvedeno téma rozhovoru i komunikační situace. Je zde také stanoven cíl, ke kterému byste se zkoušejícím měli jako partneři v komunikaci dojít (např. máte se na něčem dohodnout). Součástí zadání jsou zpravidla body osnovy nebo ilustrační obrázky, které Vám pomohou při přípravě na rozhovor. Ze zadání se také dozvíte, jakou roli v rozhovoru budete hrát (např. role kamaráda, role kupujícího). Rozhovor zpravidla zahajuje zkoušející.

Je důležité se aktivně zapojovat do rozhovoru. Je jen na Vás, abyste předvedli úroveň své jazykové kompetence (rozsah slovní zásoby, dovednost klást otázky a odpovídat na ně, používat vhodné fráze a ustálená slovní spojení apod.).

Velmi vhodné je také dávat najevo, že partnerovi v komunikaci rozumíte (např. kladením doplňujících otázek, přitakáním, projevením zájmu). V případě, že něčemu nebudete rozumět, se opět nebojte zeptat.

Z předchozích maturitních ročníků vyplývá, že žáci jsou na konci čtvrté části ústní zkoušky často zaskočení formulkou, kterou je učitel žádá o shrnutí toho, na čem se během interakce dohodli (případně k čemu během rozhovoru dospěli). Závěrečné shrnutí, o které můžete být požádáni, slouží k tomu, aby si hodnotitelé ověřili, že skutečně víte, o čem rozhovor byl, a že dokážete zopakovat důležitá fakta a informace z rozhovoru.

Nezapomeňte!

V případě, že zkoušejícímu nerozumíte (např. položené otázce, použitému výrazu), nebojte se požádat o zopakování či vysvětlení, samozřejmě v příslušném cizím jazyce. Dovednost požádat o zopakování je jedna z komunikativních strategií.

Hodnocení společné části maturitní zkoušky z cizího jazyka

Stejně jako v předešlých ročnících maturitní zkoušky z cizího jazyka, tak i v maturitní zkoušce 2015 je pro didaktický test stanovena jedna společná mezní hranice úspěšnosti, tzn., že žák uspěje v didaktickém testu, pokud je jeho celkový součet dosažených bodů v *poslechovém subtestu* a *subtestu čtení a jazyková kompetence* vyšší nebo roven stanovené mezní hranici úspěšnosti pro didaktický test.

Hodnocení didaktického testu z cizího jazyka probíhá centrálně, otevřené úlohy v didaktickém testu jsou hodnoceny dvěma nezávislými hodnotiteli, tzv. ratery. Didaktický test z cizího jazyka obsahuje 63 úloh. Každá úloha je hodnocena jedním bodem, získat tedy můžete maximálně **63 bodů**.

Písemné práce z cizích jazyků jsou rovněž hodnoceny centrálními hodnotiteli, kteří jsou jmenováni Centrem. U písemné práce můžete získat za první část nejvýše **24 bodů**, za druhou část písemné práce nejvýše **12 bodů**. Body za obě části písemné práce z cizího jazyka se sčítají.

Ústní zkoušku hodnotí certifikovaní hodnotitelé, kteří jsou jmenováni ředitelem školy. Maximální dosažitelný počet bodů u dílčí zkoušky konané formou ústního zkoušení je **39 bodů**. Za každou část

Kritéria hodnocení společné části maturitní zkoušky z cizího jazyka naleznete na oficiálním webu maturitní zkoušky [zde](#).

ústní zkoušky můžete získat nejvýše 9 bodů, fonologická kompetence (výslovnost, plynulost) je hodnocena za celou ústní zkoušku a získat za ni můžete maximálně 3 body. Získané body se opět sčítají.

Celkový bodový zisk z komplexní zkoušky z cizího jazyka se vypočítá jako vážený průměr bodů z dílčích zkoušek,

přičemž váhy jednotlivých zkoušek (didaktický test : písemná práce : ústní zkouška) jsou 2: 1 : 1. U žáků, kteří mají přiznané uzpůsobení podmínek konání maturitní zkoušky kategorie SP (sluchové postižení), a nekonají u didaktického testu z cizího jazyka poslechový subtest, je poměr jednotlivých dílčích zkoušek pro celkové hodnocení 1:1:1.

PŘIZNANÉ UZPŮSOBENÍ PODMÍNEK KONÁNÍ MZ

Přiznané uzpůsobení podmínek maturitní zkoušky (dále jen PUP MZ) se týká Vás, kteří jste při prosincovém přihlašování k maturitní zkoušce předložili platný posudek školského poradenského zařízení. Dle typu svého handicapu jste byli zařazeni do jedné ze 4 kategorií (Tělesné postižení, Zrakové postižení, Sluchové postižení, Specifické poruchy učení a ostatní), podle míry požadovaných uzpůsobení pak do 3 skupin v rámci těchto kategorií. Na základě začlenění do příslušné kategorie a skupiny Vám budou uzpůsobeny podmínky tak, jak stanovuje maturitní vyhláška č. 177/2009 Sb.

Neznamená to však, že byste při přiznaném uzpůsobení podmínek skládali zkoušku jinou, případně lehčí. Podoba zkoušky je přímo odvozena od maturitní zkoušky pro žáky bez zdravotního znevýhodnění, uzpůsobeno je pouze její konání, a to tak, aby byly vytvořeny srovnatelné podmínky pro každého maturanta bez rozdílu.

Přehled toho, jak jsou zkoušky společné části maturity pro jednotlivé kategorie a skupiny žáků s PUP MZ uzpůsobeny, naleznete na stránkách www.novamaturita.cz v záložce [Maturita bez handicapu](#).

3. HODNOCENÍ MATURITNÍ ZKOUŠKY A ZNÁMKY

KDY VYKONÁTE MATURITNÍ ZKOUŠKU ÚSPĚŠNĚ?

- Musíte vykonat úspěšně všechny povinné zkoušky obou částí maturitní zkoušky, tj. profilové části (školní) i společné (státní) části.
- Komplexní zkoušku společné části z českého jazyka a literatury a z cizího jazyka absolvujete, když úspěšně složíte všechny její dílčí zkoušky, tj. didaktický test, písemnou práci i ústní zkoušku.

- Výsledky nepovinných zkoušek nemají na složení maturity vliv.

CO KDYŽ NEUSPĚJETE V ŘÁDNÉM TERMÍNU?

- Opravné zkoušky se konají pouze z povinných zkoušek. Z nepovinných zkoušek opravnou zkoušku dělat nemůžete.
- Z každé zkoušky (předmětu) máte možnost konat dvě opravné zkoušky; na složení opravné zkoušky máte nejvýše 5 let od úspěšného ukončení posledního ročníku střední školy.
- Opakujete vždy pouze tu zkoušku, resp. dílčí zkoušku, kterou jste nevykonali/a úspěšně. V případě komplexní zkoušky (český jazyk a literatura, cizí jazyk) to tedy znamená, že **opravujete pouze tu dílčí zkoušku, kterou jste v předešlém pokusu nevykonali/a úspěšně**. Dílčí zkoušky, které byly vykonány úspěšně, již neopakujete.
- Pokud po předání výsledků zjistíte, že jste maturitu neudělali, a chcete opravnou zkoušku konat v následujícím podzimním termínu, podejte přihlášku k opravné zkoušce řediteli školy **nejpozději do 25. června 2015**.
- Při přihlašování k opravné, případně náhradní zkoušce, si **nelze změnit předmět**.

Opravné a náhradní písemné zkoušky (didaktické testy a písemné práce) společné části maturitní zkoušky se budou na podzim roku 2015 konat na tzv. spádových školách, které budou centrálně určeny, v termínu od úterý 1. do pátku 4. září. Jednotné zkušební schéma bude známo nejpozději 17. srpna 2015.

CO KDYŽ SE NEMŮŽETE KE ZKOUŠCE DOSTAVIT?

Když se z jakýchkoli důvodů ke zkoušce nedostavíte, omluvte svoji neúčast řediteli školy nejpozději do tří pracovních dnů po konání zkoušky. O způsobu omluvy a jejím uznání rozhoduje ředitel školy, je tedy třeba se informovat přímo ve škole.

Pokud svoji neúčast neomluvíte, nebo ředitel školy Vaši omluvu neuzná, daná zkouška se automaticky považuje za neúspěšně vykonanou. V případě, že se jedná o povinnou zkoušku, můžete konat opravnou zkoušku. Opravnou nepovinnou zkoušku nekonáte.

Pokud chcete konat náhradní nebo opravnou zkoušku ještě v letošním roce, musíte podat přihlášku řediteli školy, a to do 25. června 2015. Náhradní nebo opravnou zkoušku můžete vykonat nejpozději do 5 let od úspěšného ukončení posledního ročníku vzdělávání ve střední škole.

Konání náhradní nepovinné zkoušky není nutné, je ale možné. Výsledek hodnocení nepovinných zkoušek nemá vliv na celkové hodnocení maturitní zkoušky, a tedy ani na vydání maturitního vysvědčení. Místo známky bude u nekonané nepovinné zkoušky údaj s prospěchem proškrtnutý. Pokud jste tedy maturitu úspěšně složili a máte maturitní vysvědčení, je zcela na Vás, zda se k náhradní nepovinné zkoušce přihlásíte, či nikoli. Pokud tak neučiníte, nic se neděje.

Jestliže se ale chcete k náhradní nepovinné zkoušce přihlásit na podzimní termín, musíte podat přihlášku také do 25. června. V září po vykonání zkoušky dostanete druhé maturitní vysvědčení, na kterém bude uvedena pouze nepovinná zkouška a příslušná známka.

PŘEVOD BODŮ NA ZNÁMKU A CELKOVÝ PROSPĚCH

Váš výkon u každé ze zkoušek, komplexních zkoušek a dílčích zkoušek společné části maturitní zkoušky bude uveden na protokolu o výsledcích společné části maturitní zkoušky ve formě procentních bodů.

Na maturitním vysvědčení však budete mít (stejně jako výsledky profilových zkoušek) svůj dosažený výkon ze zkoušek (předmětů) ohodnocen známkami.

K přepočtu získaných procentních bodů na známky slouží následující tabulka:

HRANICE ÚSPĚŠNOSTI ZKOUŠEK SPOLEČNÉ ČÁSTI MATURITNÍ ZKOUŠKY PRO ROK 2015					
A PŘEVOD BODOVÉ HODNOTY VÝLEDKU ZKOUŠEK NA ZNÁMKY					
ZKUŠEBNÍ PŘEDMĚT	HRANICE ÚSPĚŠNOSTI ZKOUŠKY (VČETNĚ)	PŘEVOD PROCENTNÍCH BODŮ NA ZNÁMKU (horní hranice intervalu v % bodech)			
		4 (dostatečný)	3 (dobrý)	2 (chvalitebný)	1 (výborný)
ZKUŠEBNÍ PŘEDMĚTY PRO POVINNÉ I NEPOVINNÉ* (CJ, MAT) ZKOUŠKY					
ČESKÝ JAZYK A LITERATURA	43 % **)	58 %	73 %	87 %	100 %
CIZÍ JAZYK	44 % **)	58 %	73 %	87 %	100 %
MATEMATIKA	33 %	51 %	68 %	84 %	100 %
ZKOUŠKY PRO ŽÁKY S PŘIZNANÝM UZPŮSOBENÍM PODMÍNEK					
ČESKÝ JAZYK V ÚPRAVĚ PRO NESLYŠÍCÍ ***)	43 % **)	58 %	73 %	87 %	100 %
CIZÍ JAZYK V ÚPRAVĚ PRO NESLYŠÍCÍ ***)	44 % **)	58 %	73 %	87 %	100 %
CIZÍ JAZYK (SP-1 A SP-2) ***)	44 % **)	58 %	73 %	87 %	100 %
ZKUŠEBNÍ PŘEDMĚT	HRANICE ÚSPĚŠNOSTI ZKOUŠKY (VČETNĚ)	hranice intervalu v % bodech)			
		4 (dostatečný)	3 (dobrý)	2 (chvalitebný)	1 (výborný)
MATEMATIKA +	33 %	48 %	66 %	84 %	100 %

*) V případě nepovinných zkoušek se procentní body na známku nepřevádí.

**) Platí, pokud žák prospěl ze všech dílčích zkoušek, tj. ve všech třech dílčích zkouškách dosáhl nebo překročil hranici úspěšnosti; v případě, že žák z jedné či více dílčích zkoušek neprospěl (dosáhne nižší bodové hodnoty, než je hranice úspěšnosti dílčí zkoušky), neprospěl z komplexní zkoušky jako takové a vypočtené souhrnné hodnocení se použije jen jako informativní údaj pro účely statistiky.

***) Klasifikace kategorie a stupně přiznaného uzpůsobení podmínek konání zkoušky dle přílohy prováděcího právního předpisu.

Do celkového prospěchu u maturitní zkoušky se započítávají pouze známky z povinných zkoušek obou částí maturity, známky z nepovinných zkoušek nikoli.

Celkové hodnocení maturitní zkoušky se provádí podle výsledků povinných zkoušek společné a profilové části podle stupnice:

- a) **prospěl(a) s vyznamenáním**, pokud nebudete z žádné povinné zkoušky hodnoceni stupněm horším než 2 (chvalitebný) a zároveň prostý aritmetický průměr hodnocení ze všech povinných zkoušek nebude vyšší než 1,50;

- b) **prospěl(a)**, jestliže nebudete z žádné povinné zkoušky hodnocen stupněm 5 (nedostatečný);
- c) **neprospěl(a)**, pokud z některé povinné zkoušky budete hodnoceni stupněm 5 (nedostatečný).

Hodnocení nepovinných zkoušek společné části se na základě výsledků převádí do klasifikace:

- a) úspěš;
- b) neúspěš.

4. PO ZKOUŠKÁCH

VÝPIS – PROTOKOL – VYSVĚDČENÍ

Každý maturant, který bude konat ve společné části zkoušku formou didaktického testu, dostane tzv. **výpis výsledků didaktických testů společné části maturitní zkoušky**. Výpis bude obsahovat hodnocení povinných i nepovinných dílčích zkoušek společné části MZ konaných formou didaktického testu. Tento dokument Vám následně může posloužit jako podklad pro přijímací řízení na vysoké školy, ale zejména se díky němu dozvíte výsledek svého didaktického testu již po skončení bloku písemných zkoušek společné části.

*Výsledky didaktických testů společné části maturitní zkoušky budou ředitelům škol zpřístupněny ve formě výpisů výsledků didaktických testů **15. května 2015**. Ředitelé škol vám tyto výpisy předávají žákům nejpozději následující pracovní den, tj. 18. května 2015.*

*Výsledky písemných prací z českého jazyka a literatury žákům určité třídy musí být známy do začátku konání ústních zkoušek společné části v příslušné třídě, nejpozději však do **29. května**. Výsledky písemných prací z cizího jazyka pak budou předány řediteli školy nejpozději do začátku konání ústních zkoušek společné části MZ v příslušné třídě, nejpozději však také **29. května 2015**.*

Dalším dokumentem, který obdrží všichni, kteří budou konat společnou část maturitní zkoušky, je **protokol o výsledcích společné části maturitní zkoušky**. Protokol o výsledcích společné části maturitní zkoušky se (jak ostatně jeho název napovídá) týká výhradně zkoušek společné části Vaší maturity a je velmi podrobný. Výsledky z jednotlivých zkoušek a dílčích zkoušek jsou zde vyjádřeny v procentních bodech a v percentilovém pořadí.

Z hodnoty percentilového pořadí vyčtete, jak jste se svým výkonem u dané zkoušky umístili na pomyslném žebříčku všech maturantů, kteří konali stejnou zkoušku jako Vy. Jestliže je hodnota Vašeho percentilového pořadí u zkoušky z českého jazyka a literatury např. 72, znamená to, že:

- lepšího výsledku než Vy u této zkoušky dosáhlo 28 % (100 – 72) všech, kteří zkoušku konali s Vámi;
- horšího nebo stejného výsledku dosáhlo 72 %.

Protokol o výsledcích společné části maturitní zkoušky žáka dostanete až tehdy, kdy budou známy výsledky všech Vašich zkoušek, tedy i ústních zkoušek společné části, a poté, co budou známy výsledky maturantů z ostatních škol. Dokument bude školám zpřístupněn nejpozději 16. června.

Maturitní vysvědčení dostane každý z Vás, kdo úspěšně absolvuje všechny povinné zkoušky společné i profilové části maturitní zkoušky.

Na maturitním vysvědčení je výsledek maturitní zkoušky vyjádřen:

- a) známkami z jednotlivých povinných zkoušek obou částí maturitní zkoušky na stupnici výborný, chvalitebný, dobrý nebo dostatečný;
- b) celkovým prospěchem (prospěl s vyznamenáním, nebo prospěl);
- c) u nepovinných zkoušek platí stupnice prospěchu: úspěšl/neúspěšl.

Maturitní vysvědčení Vám bude vydáno v případě, že jste splnil/a všechny podmínky pro jeho získání.

Maturitní vysvědčení žáků, kteří v jarním zkušebním období úspěšně vykonali všechny povinné zkoušky společné i profilové části MZ, zpřístupní Centrum pro zjišťování výsledků vzdělávání školy nejpozději do 2 pracovních dnů od doby, kdy shromáždí veškeré výsledky za příslušnou třídu. O termínu předání vysvědčení rozhoduje ředitel školy.

V případě, že jste:

- v některé z povinných zkoušek neuspěli
nebo
- některou z povinných zkoušek nekonali
nebo
- byli z některé povinné zkoušky vyloučeni,

a musíte tedy konat opravnou nebo náhradní zkoušku (viz výše), obdržíte pouze protokol o výsledcích společné části maturitní zkoušky. Maturitní vysvědčení dostanete až poté, co maturitní zkoušku vykonáte úspěšně.

ŽÁDOST O PŘEZKOUMÁNÍ PRŮBĚHU A VÝSLEDKU ZKOUŠKY

Máte-li závažné pochybnosti o správnosti svého výsledku zkoušky nebo máte-li pochybnosti o tom, zda zkouška proběhla korektně, můžete podat „odvolání“, tj. žádost o přezkoumání průběhu a výsledku zkoušky. Stejně tak můžete postupovat i v případě, že jste byli ze zkoušky vyloučeni a máte pochybnosti o důvodech vyloučení.

Pravidla pro podání a vyřízení žádosti o přezkoumání průběhu a výsledků zkoušky se liší podle toho, o jakou zkoušku jde.

Didaktické testy

Žádost o přezkoumání výsledku zkoušky nebo o přezkoumání rozhodnutí o vyloučení ze zkoušky se podává na ministerstvo školství, mládeže a tělovýchovy, které Vás o výsledku rozhodnutí vyrozumí do 30 dnů ode dne doručení Vaší žádosti. Žádost je nutné podat písemně do 20 dnů od konce období pro konání didaktických testů společné části maturitní zkoušky stanoveného maturitní vyhláškou. V letošním roce je tak možné podat žádost o přezkoumání výsledku didaktického testu společné části MZ nejpozději do **4. června 2015**.

Písemná práce a ústní zkouška společné části MZ a profilové zkoušky

Žádost o přezkoumání výsledku nebo průběhu ústních zkoušek a písemných prací společné části maturitní zkoušky nebo profilových zkoušek se podává místně příslušnému krajskému úřadu nebo magistrátu.

Ten o žádosti rozhodne do 30 dnů od jejího doručení. Obdobně jako v případě žádosti o přezkum výsledku didaktického testu společné části MZ je i v tomto případě nutnost podat žádost písemně nejpozději do 20 dnů od konce období stanoveného maturitní vyhláškou pro konání příslušné zkoušky.

Žádost o **přezkum výsledku písemné práce** lze podat nejpozději **do 4. června 2015** a žádost o **přezkum výsledku ústních zkoušek** společné části a profilových zkoušek můžete podat nejpozději **do 30. června 2015**.

Žádost o přezkum výsledků zkoušky musí obsahovat následující údaje:

- Vaše jméno a příjmení;
- Vaše identifikační číslo (šestimístné číslo v horním rohu pozvánky k maturitní zkoušce nebo ve výpisu z přihlášky k maturitní zkoušce potvrzeném ředitelem školy);
- název a sídlo kmenové školy;
- Vaši doručovací adresu pro zaslání rozhodnutí;
- přesně popsany předmět žádosti (v případě komplexní zkoušky je důležité uvést konkrétní dílčí zkoušku).

Žádost o přezkum odesílejte vždy doporučeně!

Možnost nahlédnutí do Vašich záznamových archů

Každý má právo nahlédnout do materiálů, které se týkají jeho osoby a mají význam pro rozhodnutí o výsledku zkoušky. Školským zákonem je Vám dána možnost podívat se po skončení zkoušek a po zpracování testů a písemných prací do Vašich záznamových archů, které se na škole musí archivovat. O možnost nahlédnutí do zkušební dokumentace požádejte ředitele školy, ve které se zkouška konala.

5. VÝSLEDKOVÝ PORTÁL ŽÁKA

Výsledkový portál žáka byl poprvé představen na jaře 2014 a hned se stal důležitým prostředkem ve sdělování některých výsledků v rámci společné části maturitní zkoušky. Funkce portálu spočívá v odesílání některých výsledkových dokumentů maturantům přímo na jejich e-mailové adresy. Výsledkový portál žáka je založen na principu vaší jednoznačné registrace a autentizace a vašem následném souhlasu se zasláním příslušných výsledkových dokumentů na e-mailovou adresu.

K registraci na výsledkovém portálu žáka budete potřebovat tzv. Autentizační kód VPŽ, který je součástí výpisu přihlášky k maturitní zkoušce, který vám předal ředitel školy po přihlašování na jarní termín maturitní zkoušky. Rovněž byl přidán na pozvánku k písemným zkouškám společné části maturitní zkoušky 2015. Pakliže nemáte výpis z přihlášky k maturitní zkoušce, ani pozvánku k písemným zkouškám společné části u sebe, musíte se obrátit na ředitele školy a požádat ho o něj.

Výsledkový portál žáka naleznete na adrese vpz.cermat.cz.

6. DALŠÍ ZDROJE INFORMACÍ A UŽITEČNÉ ODKAZY

Kde získáte informace?

- telefonicky na čísle: +420 224 507 507;
- elektronicky na e-mailové adrese: info@novamaturita.cz;
- na Facebookovém profilu **Udělám maturitu**;
- na webových stránkách www.novamaturita.cz.

Nezapomeňte!

Centrem neautorizované informace, aktivity či jiné činnosti týkající se organizace společné části maturitní zkoušky mohou obsahovat údaje nepravdivé nebo zavádějící a jejich užití může čtenáře postavit do nepříjemných situací v konfrontaci s podmínkami vlastní realizace maturitní zkoušky. Pokud již informace či služby jiného než oficiálního zdroje využijete, ověřte si vždy jejich relevantnost na oficiálních informačních zdrojích Centra www.novamaturita.cz, dotazem na oficiální HelpDesk (tel.: 224 507 507, e-mail: info@novamaturita.cz) nebo na facebookovém profilu **Udělám maturitu**.

Vždy se tedy, prosím, přesvědčte, zda informace, a to zejména ty uvedené na internetu, pochází z oficiálních zdrojů.