

# MATURITNÍ ZPRAVODAJ

CERMAT INFORMUJE O NOVÉ MATURITNÍ ZKOUŠCE

14  
2012



## VÁŽENÍ ČTENÁŘI,

zveřejnění novely školského zákona a navazující vyhlášky ve Sbírce zákonů v pátek 9. listopadu definitivně ukončilo období debat a s nimi spojenou nejistotou, která provázela první týdny školního roku 2012/2013 v souvislosti s podobou maturitní zkoušky v roce 2013. V tomto čísle Maturitního zpravodaje přinášíme přehled všech podstatných legislativních změn a to, co budou znamenat v praxi. Jsem přesvědčen, že tyto informace budou dobrým průvodcem a pomocníkem všem adeptům úspěšného zdolání maturity, jejich rodičům i pedagogům. Termín přihlašování k maturitní zkoušce končí pro žáky dle vyhlášky 1. prosince, což fakticky znamená, že posledním dnem pro předání přihlášky řediteli je pondělí 3. prosince. Věřím, že informace, které najdete na těchto stránkách, Vám pomohou dobře zvolit portfolio zkoušek a splnit požadované formální náležitosti přihlášek. Všem budoucím maturantům upřímně přeji hodně štěstí!



Jiří Zíka,  
pověřený řízením CERMATU



## MATURITNÍ ZKOUŠKA VE ŠKOLNÍM ROCE 2012/2013 ZNÁ SVOU PODOBU

Období, kdy žáci, školy i veřejnost žili v nejistotě ohledně toho, jak bude v tomto školním roce vypadat maturitní zkouška, je konečně za námi. Od pátku 2. listopadu, kdy prezident republiky Václav Klaus podepsal návrh novely školského zákona, se již usilovně pracuje na implementaci nově stanovených pravidel do všech oblastí spojených s maturitní zkouškou.

Připomeňme si ve stručnosti, jak celý proces navržení a schvalování novely školského zákona vypadal.

**17. července 2012** – ministr školství Petr Fiala oznámil, v návaznosti na doporučení jím navržené pracovní skupiny, návrhy změn, kterými by měl model maturitní zkoušky v následujících letech projít.

**26. září 2012** – novela školského zákona, která byla připravena Ministerstvem školství, mládeže a tělovýchovy, byla schválena Poslaneckou sněmovnou Parlamentu ČR.

**24. října 2012** – novela školského zákona byla přijata i horní komorou Parlamentu, tedy Senátem ČR.

**2. listopadu 2012** – novelu školského zákona podepsal prezident České republiky Václav Klaus.

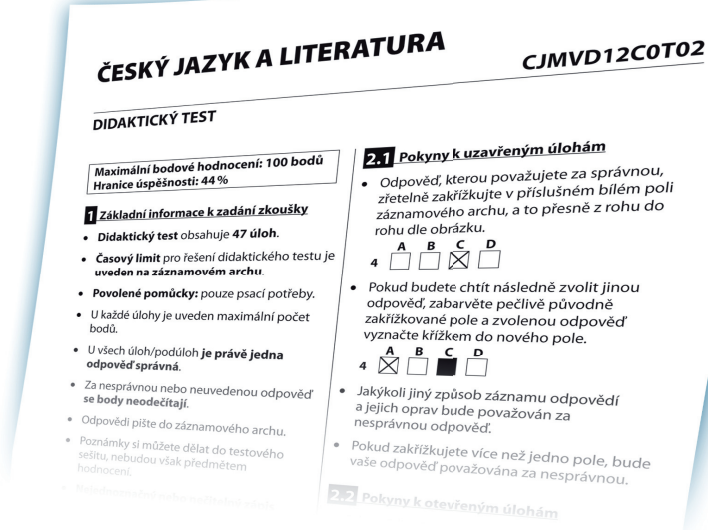
Co tedy maturanty v letošním školním roce čeká?

Počet povinných zkoušek společné části, oproti původnímu znění zákona zůstane na dvou. Portfolio předmětů pro povinné zkoušky společné části zůstává stejné jako v loňském roce, což znamená povinnou zkoušku z **českého jazyka a literatury** a povinnou zkoušku buď z **cizího jazyka**, nebo **matematiky**. Nabídka cizích jazyků zahrnuje jazyk anglický, německý, francouzský, španělský a ruský.

Schválený školský zákon již nepočítá s tím, že by maturitní zkouška byla dvouúrovňová, tak jak tomu bylo doposud. Všechny zkušební předměty společné části maturitní zkoušky budou zadávány pouze v **jedné úrovni obtížnosti**, což bude platit i pro zkoušky nepovinné. Dále platí, že i v tomto školním roce budou mít maturanti možnost konat nepovinnou zkoušku společné části. Oproti předchozím dvěma ročníkům však nebude portfolio předmětů pro nepovinné zkoušky tak široké. Žáci si budou moci přihlásit **nejvýše dvě nepovinné zkoušky**, a to z **cizího jazyka v rozsahu portfolia povinných zkoušek** nebo **matematiky**.

>>>

Ohledně formy konání maturitní zkoušky společné části z jednotlivých předmětů se žádná významná změna nekoná. Jazykové zkoušky, tedy zkouška z **českého jazyka a literatury a zkouška z cizího jazyka**, se budou skládat z **dílčích zkoušek** – didaktického testu, písemné práce a ústní zkoušky. Zkouška z **matematiky** pak bude probíhat opět pouze formou **didaktického testu**. Hodnocení písemné práce z **českého jazyka a literatury rovněž doznalo změny**. Písemné práce budou opět po roční přestávce hodnotit ve školách hodnotitelé, které jmenuje ředitel školy. U písemných prací z **cizího jazyka** pak zůstává v platnosti systém centrálního hodnocení.



## PŘIHLAŠOVÁNÍ MATURANTŮ K JARNÍMU ZKUŠEBNÍMU OBDOBÍ 2013

Ruku v ruce se změnou školského zákona proběhla i novelizace maturitní vyhlášky, která řeší samotnou organizační a procesní stránku maturitní zkoušky. Nedílnou součástí je i přihlašování žáků k maturitní zkoušce. Na následujících řádcích se proto zabýváme také tímto aktuálním tématem.

Maturitní zkouška se skládá ze dvou částí. Ve **společné** (státní) části musí maturanti povinně složit 2 zkoušky, v **profilové** (školní) další 2 nebo 3 povinné zkoušky. V obou částech si pak k povinným zkouškám mohou přidat až dvě další zkoušky nepovinné. O pravidlech volby předmětů školní (profilové) části, o formě profilových zkoušek a o zadání těchto zkoušek rozhoduje ředitel školy.

### SPOLEČNÁ ČÁST MATURITNÍ ZKOUŠKY

První povinnou zkouškou je **český jazyk a literatura**. Zkouška sestává z **didaktického testu, písemné práce a ústní zkoušky**. U druhé povinné zkoušky si lze volit mezi **matematikou a cizím jazykem**. Pokud bude chtít maturant konat zkoušku z cizího jazyka, absolvuje rovněž tři části maturitní zkoušky (didaktický test, písemnou práci a ústní zkoušku). Na rozdíl od češtiny ale didaktický test z cizího jazyka obsahuje navíc tzv. **poslechový substest**. Zvolí-li žák matematiku, čeká ho pouze didaktický test.

V případě **cizích jazyků** existuje možnost výběru mezi **angličtinou, němčinou, francouzštinou, španělštinou a ruštinou**. Volba jazyka je čistě na žákovi, ale pozor, nelze zvolit jazyk, který se na maturantově škole nevyučuje.

Oproti předchozím dvěma ročníkům již **letos neexistuje možnost výběru úrovně**

**obtížnosti zkoušky**. Všechny povinné i nepovinné zkoušky společné části budou konány v rozsahu stávajících katalogů požadavků po základní úroveň obtížnosti.

### UZPŮSOBNÍ PODMÍNEK

Žáci s určitým zdravotním znevýhodněním si i nadále mohou zažádat o **tzv. přiznané uzpůsobení podmínek konání maturitní zkoušky (PUP MZ)**. Zkouška je potom přímo odvozena od maturitní zkoušky pro žáky bez zdravotního znevýhodnění, uzpůsobeny jsou pouze podmínky pro její konání a případně pro její hodnocení tak, aby byly vytvořeny rovné podmínky pro každého maturanta bez rozdílu.

Dle svého handicapu jsou žáci na základě **posudku školského poradenského zařízení (ŠPZ)** zařazeni podle typu postižení / znevýhodnění do jedné ze 4 kategorií (**tělesné postižení, zrakové postižení, sluchové postižení, specifické poruchy učení a ostatní**) a dle závažnosti handicapu do 3 skupin v rámci těchto kategorií. Na základě začlenění do kategorie a skupiny jsou pak žákům podmínky uzpůsobeny. Uzpůsobené podmínky pro konání maturitní zkoušky by však měly vždy korespondovat s dosavadním způsobem výuky žáka ve škole.

Aby měl maturant nárok na přiznané uzpůsobení podmínek pro konání maturitní zkoušky, musí se svou přihláškou k maturitní

zkoušce odevzdat řediteli školy rovněž **platný posudek ŠPZ, a to do 1. prosince**. Tyto posudky jsou vystavovány speciálně pedagogickými centry nebo pedagogicko-psychologickými poradnami. Seznam ŠPZ oprávněných k vystavování posudků lze nalézt např. na adrese [www.novamaturita.cz](http://www.novamaturita.cz) v sekci **Maturita bez handicapu**.

### KOMPLEXNÍ ZKOUŠKA

Maturitní zkouška z **českého jazyka a literatury** je zkouškou **komplexní**. Skládá se z didaktického testu, písemné práce a ústní zkoušky. **Didaktický test** má jednotné, centrálně stanovené zadání. V případě **písemné práce** má žák na výběr z **10 centrálně stanovených témat**, resp. zadání.

U **ústní zkoušky** si maturant vylosuje literární dílo z **celkového počtu 20 literárních děl**, které si vybral z nabídky stanovené školou. Škola byla povinna zveřejnit nabídku literárních děl do 30. září 2012. Školní seznam obsahuje minimálně 40 literárních děl. Žákova závazná volba musí proběhnout do **31. března 2013**. Tento den nejpozději musí být seznam vybraných literárních děl odevzdán řediteli školy.

Maturitní zkouška z **cizího jazyka** je rovněž **komplexní zkouškou**. Sestává z didaktického testu, písemné práce a ústní zkoušky. Na rozdíl od češtiny didaktický test obsahuje také **tzv. poslechový substest**.

>>>

Test i písemná práce mají jednotné, centrálně stanovené zadání. U ústní zkoušky si maturant losuje 1 zadání v podobě **pracovního listu**, a to vždy z minimálně 5 pracovních listů. Pracovní list obsahuje celkem 4 části.

## KRITÉRIA ÚSPĚŠNÉHO SLOŽENÍ MATURITNÍ ZKOUŠKY

K tomu, aby byla maturitní zkouška úspěšně složena, musí být úspěšně absolvovány obě její části, tj. společná (státní) i profilová (školní) část. To znamená, že maturanti musí složit obě povinné zkoušky společné části i všechny povinné zkoušky profilové části maturity.

Zkoušky z češtiny i z cizího jazyka mají tři části. Pro zvládnutí zkoušky z češtiny nebo z cizího jazyka, je třeba úspěšně složit všechny její části (dílečky zkoušky), tj. úspěšně napsat test, úspěšně napsat písemnou práci a uspět i u ústní zkoušky.

Zkoušky a dílečky zkoušky společné (státní) části se hodnotí v bodech. Aby byla zkouška nebo dílečky zkouška úspěšně absolvována, musí maturant dosáhnout či překročit tzv. **mezni hranici úspěšnosti jednotlivých zkoušek budou uvedeny v tzv. kritériích hodnocení, které zveřejní MŠMT do 31. března 2013.**

## JAK PROBÍHÁ VLASTNÍ PŘIHLAŠOVÁNÍ?

- 1 Ředitel školy nebo třídní učitel předá žákům **formulář přihlášky k maturitní zkoušce.**
- 2 Do tohoto formuláře žáci na první straně zakřížkují:
  - a) volbu povinných předmětů společné části; **povinný je český jazyk a literatura a pro druhou povinnou zkoušku žák zvolí buď matematiku, nebo jeden z 5 cizích jazyků;**
  - b) případnou volbu až 2 nepovinných předmětů společné části; **Pro nepovinnou zkoušku nelze zvolit stejný předmět jako pro povinnou zkoušku;**
  - c) v případě, že se jedná o žáky školy s polským vyučovacím jazykem, kteří chtějí zadání zkoušky v polštině, vyznačí tuto skutečnost u příslušného předmětu křížkem ve sloupci „JNM“ (jazyk národnostní menšiny).
- 3 Při vyplnění formuláře na jeho druhé straně:
  - a) žák zvolí **předměty povinných profilových zkoušek** s uvedením jedné či více jejich forem; pravidla pro volbu předmětů, počet povinných zkoušek a jejich formy (ústní, písemná práce, maturitní práce s obhajobou, praktická zkouška a jejich kombinace) stanovuje ředitel

školy. Druhou stranu přihlášky je tedy třeba vyplnit v souladu s rozhodnutím ředitele kmenové školy;

- b) stejným způsobem zvolí nepovinné profilové (školní) zkoušky a jejich formu.
- c) v případě, že se jedná o **cizince**, kteří žádají o uzpůsobení zkoušky z českého jazyka (časové navýšení 15 minut u didaktického testu a 30 minut u písemné práce), musí být zaškrtnuta příslušná kolonka. Tato možnost uzpůsobení se týká pouze těch cizinců, kteří pobývají na území České republiky nepřetržitě po dobu kratší než dva roky před konáním maturitní zkoušky.
- 4 Vyplněný formulář žák opatří datem a svým podpisem. **Do 1. prosince** podají maturanti přihlášku řediteli školy. Pokud žák žádá o uzpůsobení podmínek maturitní zkoušky, musí s přihláškou odevzdat **i platný posudek vystavený poradenským zařízením.**
- 5 Ředitel školy zajistí zápis údajů z přihlášky do centrálního registru přihlášek.
- 6 **Nejpozději 20. prosince** každý přihlášený žák obdrží **výpis z registru přihlášek** od ředitele školy. Správnost všech údajů žák stvrdí svým podpisem. Pakliže se nějaké údaje neshodují, je třeba nepodepsaný výpis vrátit řediteli školy a požadovat změnu jejich zápisu do registru. ■

## KONZULTAČNÍ SEMINÁŘE PRO UČITELE KE SPOLEČNÉ ČÁSTI MATURITNÍ ZKOUŠKY

**KOSS**  Centrum pro zjišťování výsledků vzdělávání (CERMAT) a Národní institut pro další vzdělávání (NIDV) připravily i v tomto školním roce konzultační semináře a školení známé pod zkratkou KOSS, které jsou určeny pro ředitele, pedagogické pracovníky, pracovníky odborů školství krajských úřadů a případně i pro další odborné pracovníky. Zkušenosti z předchozích let jasně ukázaly, že tyto semináře jsou skutečně účinnou informační a komunikační pomůckou, a tak byla nabídka seminářů pro školní rok 2012/2013 dále rozšířena.

Mimo jiné budou pořádány tyto semináře a školení:

- ♦ Seminář pro hodnotitele ústní zkoušky z českého jazyka a literatury a cizích jazyků
- ♦ Český jazyk a literatura / matematika ve světle výsledků maturitní zkoušky 2012
- ♦ Semináře týkající se písemných prací společné části maturitní zkoušky z českého jazyka a literatury / cizích jazyků

- ♦ Konzultační semináře pro management středních škol
- ♦ Konzultační semináře pro školní maturitní komisaře a předsedy zkušebních komisí
- ♦ Konzultační semináře pro pracovníky odborů školství krajských úřadů a České školní inspekce

Více informací o konzultačních seminářích naleznete na stránkách [www.novamaturita.cz](http://www.novamaturita.cz). Zde jsou pro zájemce k dispozici i **nahrávky ústní zkoušky z českého jazyka a literatury a cizích jazyků**, které slouží jako podpůrný metodický materiál zejména pro potřeby hodnotitelů ústních zkoušek.

Zájemci o konzultační semináře se mohou přihlašovat na jednotlivá školení prostřednictvím aplikace Národního institutu pro další vzdělávání na adrese <http://www.nidv.cz/aplikace/prihlasovani/koss.php?operace=koss>.

Více informací o konzultačních seminářích, včetně anotací seminářů a časového harmonogramu očekávejte v příštím čísle Maturitního zpravodaje. ■

## STUDENTI STUDENTŮM OPĚT V AKCI

Na úspěšný projekt, který probíhal od března 2010 do prosince 2011 a zúčastnilo se jej přibližně 600 středních škol, chce nyní CERMAT opět navázat. Projekt s názvem **Studenti studentům** je koncipován tak, že lektori z řad bývalých i současných maturantů objíždí školy, které mají o jejich prezentaci zájem, a kromě toho, že poskytují potřebné informace na školách, diskutují s žáky maturitního ročníku o společné části maturitní zkoušky. Cíl tohoto projektu je tedy zřejmý – **seznámit žáky se změnou podobou maturitní zkoušky, předat zkušenosti, které lektori získali během předchozích dvou let při svých maturitách, a v neposlední řadě poskytnout užitečné rady a tipy.** CERMAT pokládá tuto formu komunikace s maturanty za jeden z klíčových komunikačních kanálů, který může poskytnout významnou zpětnou vazbu.

Školy samotné v rámci tohoto projektu nic neplatí, ředitel školy má možnost registrovat svou školu na adrese <http://sfregistr.novamaturita.cz>, přičemž po samotné registraci se řediteli ozve koordinátor projektu, který s ním domluví vše potřebné. ■

# HISTORIE MATURITNÍ ZKOUŠKY – 2. ČÁST

V předchozím čísle Maturitního zpravodaje jsme popsali vývoj maturitní zkoušky do roku 1989. V tomto čísle se podíváme na to, jak to s maturitní zkouškou bylo dále.

Po sametové revoluci v **listopadu 1989** byla maturitní zkouška zákonem ustálena na **povinné zkoušce z českého jazyka a literatury** a dobrovolném výběru dalších maturitních předmětů. Na odborných typech škol byla stanovena praktická či písemná a ústní zkouška z odborných předmětů dle odborného zaměření školy.

V polovině 90. let se, mimo jiné na základě doporučení **OECD**, objevily první diskuse ohledně zavedení tzv. **státních maturit**. Odborné diskuse mezi lety 1997–2000 následně vedly k sestavení prvního modelu nové maturity, který byl pilotován v rámci tzv. **Sondy MATURANT**. V roce 2000 se rovněž uskutečnil první pokus o uzákonění

nové podoby maturitní zkoušky, který byl však neúspěšný.

**Uzákonění státní maturity tak proběhlo až v roce 2004**, přičemž samotná nová podoba maturitní zkoušky měla být spuštěna ve školním roce 2007/2008. Model, který byl v roce 2004 schválen, se však od návrhů z let 1998–2001 lišil. Červen roku 2007 přinesl schválení další novely školského zákona, která odsunula start státní maturity až na rok 2010. Již v té době bylo zřejmé, že model maturitní zkoušky bude opět upraven. Několik měsíců trvala odborná diskuse ohledně nové podoby modelu, která vyvrcholila předložením **vládního návrhu novely školského zákona v únoru 2008**.

Výše zmíněná novela školského zákona z roku 2008 definovala mimo jiné **dvě úrovně obtížnosti – základní a vyšší**, spolu s právem žáka na svobodnou volbu úrovně.

Dále bylo přijato komplexní pojetí zkoušky z českého jazyka a literatury a zkoušky z cizího jazyka a v neposlední řadě i fakt, že počet povinných zkoušek profilové části maturitní zkoušky není stanoven jednotně.

V říjnu roku 2009 byl novelou školského zákona přijat další odklad spuštění státních maturit na školní rok 2010/2011. Když následně na **podzim roku 2010** proběhla tzv. **Maturitní generálka**, díky níž se odzkoušela zejména organizační a logistická stránka celého procesu, již nic nebránilo „ostrému“ **spuštění nové podoby maturitní zkoušky na jaře 2011**.

V listopadu 2011 byla schválena novela školského zákona prodlužující model maturitní zkoušky z roku 2011 na rok 2012. O rok později, na podzim letošního roku, byl novelou školského zákona model maturitní zkoušky ustálen na dvě povinné zkoušky v jedné úrovni obtížnosti. ■

## DALŠÍ INFORMACE

Oficiální internetové stránky maturitní zkoušky [www.novamaturita.cz](http://www.novamaturita.cz) nabízejí jak aktuální informace, tak možnost stažení užitečných i důležitých dokumentů. Na facebookovém profilu **Udělám maturitu!** lze také nalézt potřebné informace, ale v první řadě se zde dozvíte spoustu rad a tipů od budoucích či bývalých maturantů. Nehledě k výše uvedenému, díky tomuto nepostradatelnému informačnímu médiu se lze zapojit do mnoha zajímavých diskusí.

Pomocnou ruku při přípravě na maturitní zkoušku podává publikace *Český jazyk a literatura – písemná práce*, kterou si lze objednat přes e-shop nakladatelství TAURIS na adrese [www.tauris.cz](http://www.tauris.cz). Tato příručka, připravená metodičkami českého jazyka a literatury, si klade za cíl usnadnit učitelům práci při přípravě žáků na písemnou práci z českého jazyka a literatury a samotným žákům pomoci

snížit riziko neúspěchu při této dílčí maturitní zkoušce.

Pro přípravu k maturitní zkoušce z matematiky jsou neméně vhodné sbírky úloh, jejichž již třetí vydání obsahuje celkem 500 řešených úloh z matematiky. Tyto sbírky se tak stanou užitečným pomocníkem při školní či mimoškolní přípravě k maturitní zkoušce z matematiky. Cvičebnice lze rovněž objednat v e-shopu na webových stránkách [www.tauris.cz](http://www.tauris.cz). ■



**MATURITNÍ ZPRAVODAJ 14 2012**



evropský sociální fond v ČR



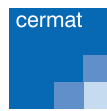
EVROPSKÁ UNIE



MINISTERSTVO ŠKOLSTVÍ, MLÁDEŽE A TĚLOVÝCHOVY



OP Vzdělávání pro konkurenceschopnost



INVESTICE DO ROZVOJE VZDĚLÁVÁNÍ

Zpracovalo Centrum pro zjišťování výsledků vzdělávání – CERMAT za podpory Evropského sociálního fondu a státního rozpočtu České republiky. ISSN 1803-9928